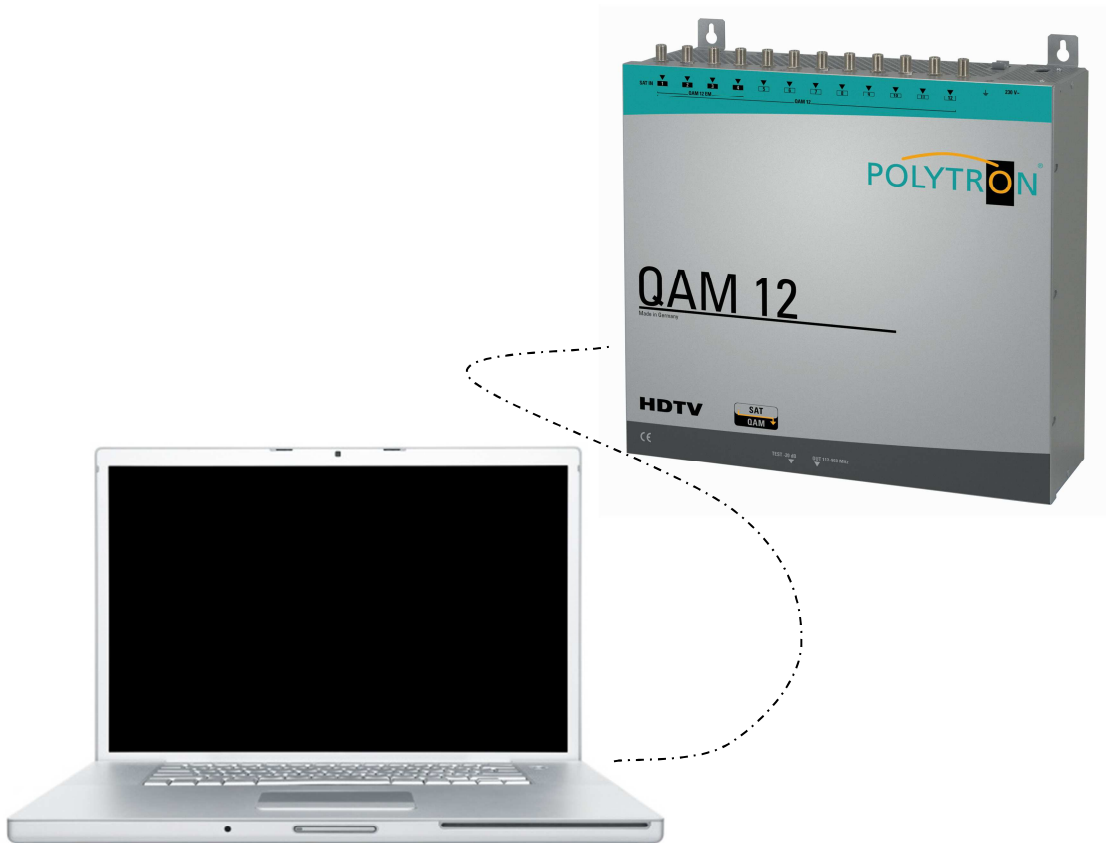


LAN - Nachrüstatz

für QAM12 und QAM12 EM



Einbauanleitung
Bedienungsanleitung

MADE IN GERMANY

0901552 V1

ACHTUNG



Vor dem Arbeiten am Gerät bitte unbedingt die Sicherheitsbestimmungen in der Bedienungsanleitung des Grundgeräts sorgfältig lesen!



Diese Baugruppe enthält ESD gefährdete Bauteile!

(ESD = Elektrostatische Entladung)

Bitte beachten Sie die wichtigsten Handhabungsregeln in der Bedienungsanleitung des Grundgeräts.



Inhaltsverzeichnis

Seite

1. Lieferumfang.....	2
2. Beschreibung.....	2
3. Einbau des Nachrüstsets.....	3
4. Erstinbetriebnahme.....	3
5. Anlegen der Kopfstellen.....	5
6. Einstellungen für Fernsteuerung über das Internet.....	6
7. Proxy Einstellungen.....	6
8. Angelegte Kopfstelle bearbeiten.....	7
9. Angelegte Kopfstelle auswählen.....	7

1. Lieferumfang

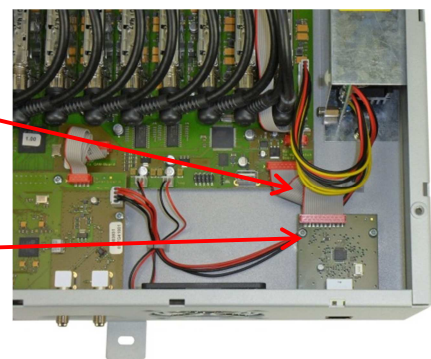
- 1 x LAN-Modul
- 1 x Flachbandkabel
- 2 x Befestigungsschrauben
- 1 x CAT5-Netzwerkkabel
- 1 x Anleitung
- 1 x Crossover-Adapter

2. Beschreibung

Der LAN-Nachrüstset ermöglicht eine Fernsteuerung/Programmierung der Geräte QAM12 und QAM12 EM über eine Ethernet-Verbindung. Durch Anschluss an einen Router(z.B. DSL-Router) kann das Gerät über das Internet programmiert werden.

3. Einbau des Nachrüstsets

- Gerät vom Netz trennen.
- Die Befestigungsschrauben des Deckels entfernen und diesen nach oben abnehmen.
- Die vorgesehene Sollbruchstelle an der Frontseite des Gerätes mit geeignetem Werkzeug ausbrechen.
- Verbindungskabel anschließen. Rote Markierung des Flachbandkabels zur Geräte-Innenseite.
- LAN-Platine an vorgesehener Stelle einsetzen und verschrauben.
- Deckel aufsetzen und verschrauben



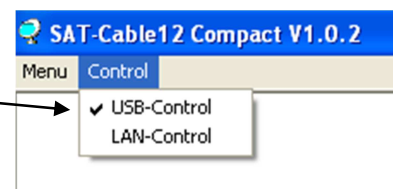
4. Erstinbetriebnahme

- 4.1 Netzkabel anschließen.
- 4.2 Die Anlage wird initialisiert, dies kann einige Sekunden dauern. Bitte warten bis die Leuchtdiode neben dem USB-Anschluss grün leuchtet. (Blinkt während der Initialisierung).
- 4.3 Installation der Programmiersoftware anhand der QAM12 Bedienungsanleitung. Diese ist auf dem beiliegenden USB-Stick gespeichert.
- 4.4 Durch das mitgelieferte USB-Kabel den Laptop/PC mit der QAM12 bzw. QAM12 EM verbinden.

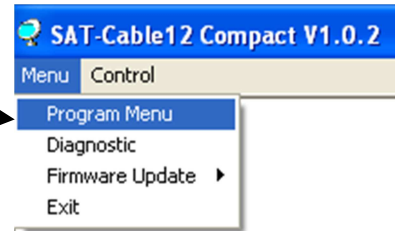
- 4.5 Nach erfolgreicher Installation das Programm durch doppelklicken des Symboles auf dem Desktop starten.



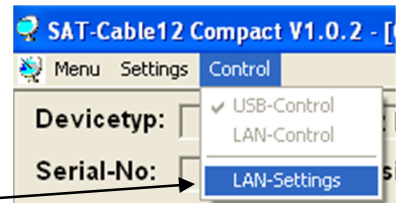
- 4.6 Unter dem Menüpunkt **Control** die Verbindungsart **USB-Control** aktivieren. Hinweis: Ist als Standard gesetzt.



4.7 Auf **Program Menu** klicken um die Programmierumgebung zu öffnen. Die Grundeinstellungen werden geladen und die Bedienoberfläche gestartet.



Die QAM12 bzw. QAM12 EM besitzt als Standardeinstellung die IP-Adresse: 192.168.1.227. Wird die Anlage in einem Netzwerk mit einer anderen Netzwerkadresse verwendet, muss die IP-Adresse der QAM 12 dementsprechend angepasst werden. Diese Änderung wird unter dem Menüpunkt **LAN-Settings** vorgenommen.



Beispiel:

Der im Netzwerk betriebene PC hat folgende Einstellungen:

IP-Adresse:	192.168.010.068	Subnetzmaske:	255.255.255.0
	└───┬───┘		└───┬───┘
	Netzanteil Hostanteil		Netzanteil Hostanteil

4.8 Die IP-Adresse der QAM12 bzw. QAM12 EM darf sich nur im letzten Block (Hostanteil) im Vergleich zu dem angeschlossenen PC unterscheiden. Nicht erlaubt sind die Ziffern 0, 255 und alle bereits verwendeten! Beispielhafte IP-Adresse: 192.168.010.100
Mit **Save** werden alle Änderungen gespeichert.

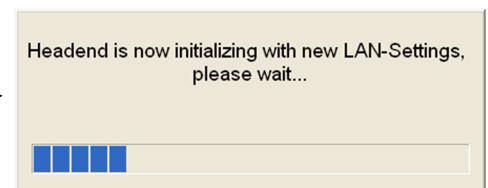


4.9 **Achtung!!**



Die aufgeführten IP-Adressen sind nur als Beispiel zu verstehen. Alle Adressen müssen dem Netzwerk vor Ort angepasst werden. Sind diese Informationen nicht bekannt sollte der verantwortliche IT-Spezialist kontaktiert werden!

4.10 Der Speicherfortschritt wird am Balkendiagramm angezeigt. Dieser Vorgang kann bis zu einer Minute dauern.



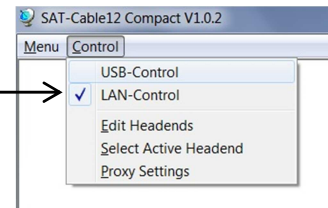
- 4.11 Nun das Programm schließen und das USB-Kabel entfernen.
 Jetzt kann die QAM12 bzw. QAM12 EM an das Netzwerk angeschlossen werden.
 Alle im Netzwerk vorhandenen PCs können mit der Software „SATC12“ auf die QAM12 bzw. QAM12 EM zugreifen.

5. Anlegen der Kopfstellen

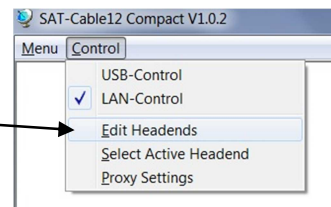
Das Programm **SATC12** starten



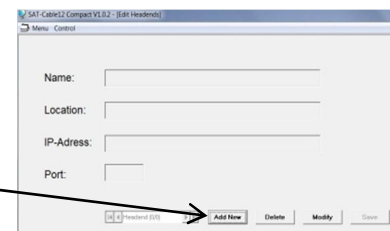
- im Control-Menü den Punkt **LAN-Control** aktivieren



- zur Verbindungseinstellung der QAM12 **Edit Headends** auswählen



- in folgender Oberfläche den Punkt **Add New** auswählen



- folgende Menüfelder werden zum Eingeben der Daten freigegeben:

Name des Gerätes eingeben (frei wählbar)

Name:

Name des Standortes eingeben (frei wählbar)

Location:

IP-Adresse der zu steuernden Kopfstelle eintragen

IP-Address:

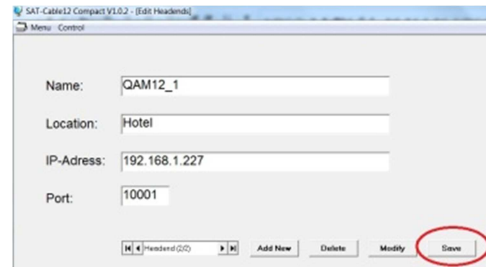
Auslieferungszustand 192.168.1.227

Port der zu steuernden Kopfstelle eintragen

Port:

Auslieferungszustand 10001

Save Button zum abspeichern
der Kopfstellendaten drücken



Gleiche Vorgehensweise beim Anlegen weiterer Kopfstellen.

6. Einstellungen für Fernsteuerung über das Internet

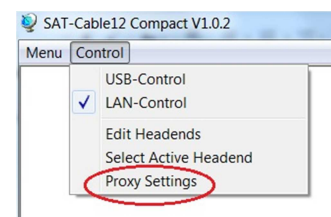
Die folgenden Einstellungen variieren, je nach Router Modell. Bitte beachten Sie die Hinweise in Ihrem Handbuch.

Exemplarische Vorgehensweise:

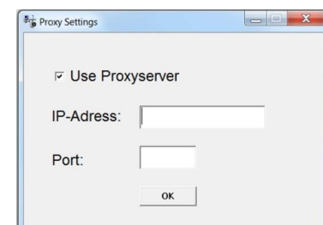
1. Jeder Kopfstelle eine eigene IP-Adresse in einem Nummernkreis (z.B. 192.168.1.XXX) zuweisen. Der Port kann bei allen gleich bleiben (z.B. 10001).
2. Am Router Portweiterleitung einstellen. Für jede Kopfstelle einen eigenen externen Port zuweisen.
3. Wenn der Breitbandanschluß keine feste IP hat, muss noch ein dynamischer DNS genutzt werden (z.B. www.dyndns.com). Dadurch erhält Ihre Kopfstelle eine eindeutige Adresse mit der Sie immer darauf zugreifen können (z.B. kopfstelle.dyndns.com).

7. Proxy-Einstellungen

Falls sich der PC hinter einem Proxy-Server befindet, den Menüpunkt **Proxy Settings** anwählen.

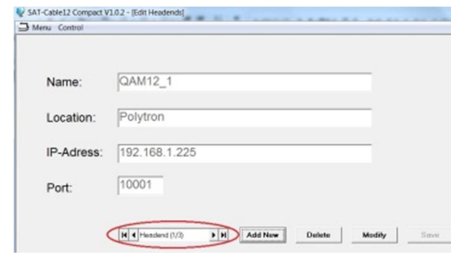


Im „Proxy Settings“ Menü die Adresse und den Port des Proxy Servers einstellen.

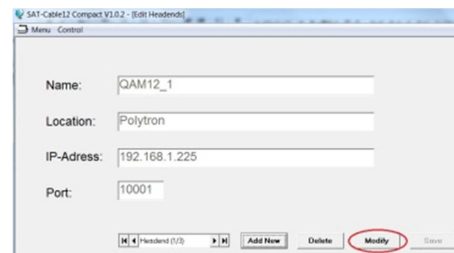


8. Angelegte Kopfstelle zum Bearbeiten auswählen

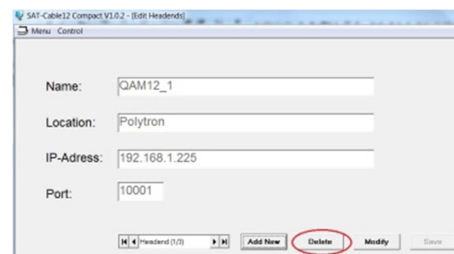
Kopfstelle auswählen



Modify drücken um die Daten der gewählten Kopfstelle zu ändern

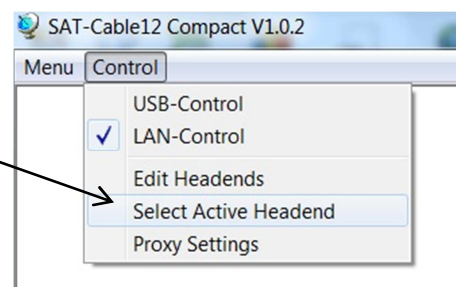


Delete drücken um die gewählte Kopfstelle zu löschen

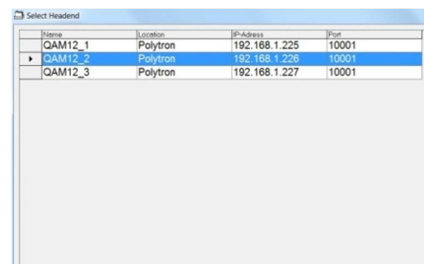


9. Angelegte Kopfstelle zum Programmieren auswählen

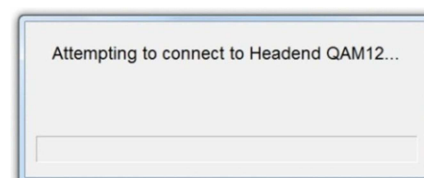
Menüpunkt **Select Active Headend** auswählen



in nachfolgendem Menüfenster gewünschte Kopfstelle mit Doppelklick anwählen



Kopfstelle wird angewählt
Program Menü wird automatisch geöffnet
 Programmierung der QAM12 nach Bedienungsanleitung





Polytron-Vertrieb GmbH

Postfach 10 02 33
75313 Bad Wildbad

Zentrale/Bestellannahme
H.Q. Order department
+ 49 (0) 70 81/1702 - 0

Technische Hotline
Technical hotline
+ 49 (0) 70 81/1702 - 12

Telefax
+ 49 (0) 70 81/1702 - 50

Internet
<http://www.polytron.de>
eMail
info@polytron.de

Technische Änderungen vorbehalten
Subject to change without prior notice
Copyright © Polytron-Vertrieb GmbH